



TAALERI
VARAINHOITO

TAALERI TUULITEHDAS II KY

Vuosiraportti 2019

VOIMALOIDEN ELINKAAREN PIDENTÄMISELLE ONNISTUNUT LOPPUTULOS

RAHASTON KESKEISET LUVUT

Sijoitussitoumukset	83 769 000 €
Kutsuttu pääoma	83 769 000 €
Kutsuttu pääoma	100 %
Varojenjako (tilanne 29.2.2020)	42 244 707 €
Varojenjako (tilanne 29.2.2020)	50,5 %
Tavoite IRR (palkkioiden jälkeen)	10 %
Toteutunut IRR (31.12.2019)	15,9 %
Varojenjako, % sijoitussitoumuksista	n. 15 %
Varojenjaon ajankohta	20.2.2020

Vuoden 2019 aikana Taaleri Tuulitehdas II Ky:llä ("Rahasto") oli omistuksessaan 61 voimalaa. Rahasto myi omistusosuutensa Myllykankaan tuulipuistoista (3 voimalaa) eteläkorealaiselle sijoittajaryhmälle tammikuun 2020 alussa. Rahaston Myllykankaan Tuulipuisto II Ky:n yhtiöosuksista saama kauppahinta oli noin 7,5 miljoonaa euroa transaktiokulujen jälkeen. Taaleri Energia jatkaa myydyin tuulipuiston hallinnointia uusien omistajien puolesta tulevaisuudessa vastaten myös niiden käytönvalvonnasta.

Vuoden 2019 tuulivoiman tuotanto-olosuhteet Suomessa olivat vaihtelevat, ensimmäiset kuusi kuukautta olivat mairiot, heinä-syyskuun tuulisuus oli tavanomaista luokkaa ja viimeinen neljännes selvästi alle odotusten. Vaisuhkosta loppuvuodesta huolimatta Rahaston voimaloiden tuotanto koko vuoden osalta oli lähes normaalivuoden tasolla.

Syksyllä 2018 havaituista voimaloiden siipivaurioista on aiheutunut pientä käytettävyyden alenemaa, mutta Rahastolle madaltunut käytettävyys ei aiheuta tappiota voimalavalmistajan käytettävyydestä korvattaessa tuotannonmenetykset. Siipivaurioiden korjaaminen aloitettiin kesällä 2019 voimalavalmistajan toimesta. Kaikkia korjauksia ei saatu toteutettua syksyyn mennessä ja osa korjauksista siirtyikin talvikauden yli.

Työ voimaloiden elinkaaren pidentämiseksi kannatti tehdä, sille se toi hyvän lopputuloksen. Saimme jatkettua Rahaston omistukseen jääneiden Nordex-voimaloiden elinkaarta kymmenellä vuodella, siis nykyisestä 20 vuodesta 30 vuoteen. Samalla neuvottelimme kyseisen käyttö- ja kunnossapitosopimuksen kattamaan 30 vuotta edellisen 12 vuoden sijaan. Näillä toimenpiteillä on positiivinen merkitys voimaloiden tulevaan jäännösarvoon.

Taalerin tuulirahastojen tuotannossa olevat tuulipuistot tuottivat sähköä vuoden 2019 aikana yli 875 miljoonaa kilowattituntia, jolla saavutetaan noin 267 000 tonnin CO₂-päästövähennykset. Taaleri Tuulitehdas II -rahaston osuus tästä on 67% eli 585 miljoonaa kilowattituntia uusiutuvaa energiaa, jolla lämmitetään vuosittain lähes 30 000 omakotitaloa. Rahasto on tuottanut toimintansa alusta 1 950 miljoonaa kilowattituntia, jolla on saavutettu noin 880 500 tonnin CO₂-päästövähennykset. Luvut ovat huomattavia, sillä yhden keskivertosuomalaisen vuosittainen CO₂-jalanjälki on 10,3 tonnia.

Tuulipuistojen hallinnointiin kuuluu myös terveyteen, työturvallisuuteen ja ympäristöön liittyvistä asioista huolehtiminen. Suuri osa HSE-vaatimuksista on lakisääteisiä, mutta jatkuvalla kehityksellä haluamme turvata turvallisen työympäristön ja minimoida toimintamme ympäristövaikutukset. Vuoden 2019 aikana ei Rahaston puistoissa tapahtunut poissaoloihin johtaneita työtapaturmia.

Pääomanpalautukset

Rahasto teki 20.2.2020 pääomanpalautuksen, joka oli suuruudeltaan n. 15 % Rahaston sijoitussitoumuksista. Pääomanpalautus sisälsi Myllykangas II -kaupasta saadut varat ja varoja, jotka jäivät syksyllä 2019 maksamatta tariffien maksussa olleiden viivästysten takia sekä tuulipuistojen Q3-Q4/2019 sähkönmyynneistä saatua kassavirtaa. Näin ollen Rahasto ei tule tekemään enää toista pääomanpalautusta H1/2020 aikana.

Rahaston tavoitteena on palauttaa varoja vuosittain kahdessa erässä yhteensä n. 5-8 % sijoitussitoumuksista. Talven tuulisuus on keskimäärin parempi kuin kesän ja koska talvella kassaan kertyy enemmän rahaa kuin kesän aikana, kevään palautukset ovat tyypillisesti suuremmat kuin syksyn palautukset.

Terveisin,

Taaleri Pääomarahastot Oy
Taaleri Tuulitehdas II Ky:n hoitajana

Erkki Kunnari

Johtaja, tuulienergia
+358 40 809 6840
erkki.kunnari@taaleri.com

LIITTEET Taaleri Tuulitehdas II Ky:n ja konsernin tilintarkastamattomat tuloslaskelmat ja taseet 1-12/2019

YKSITYISKOHTAISEMPAA TIETOA HANKKEISTA

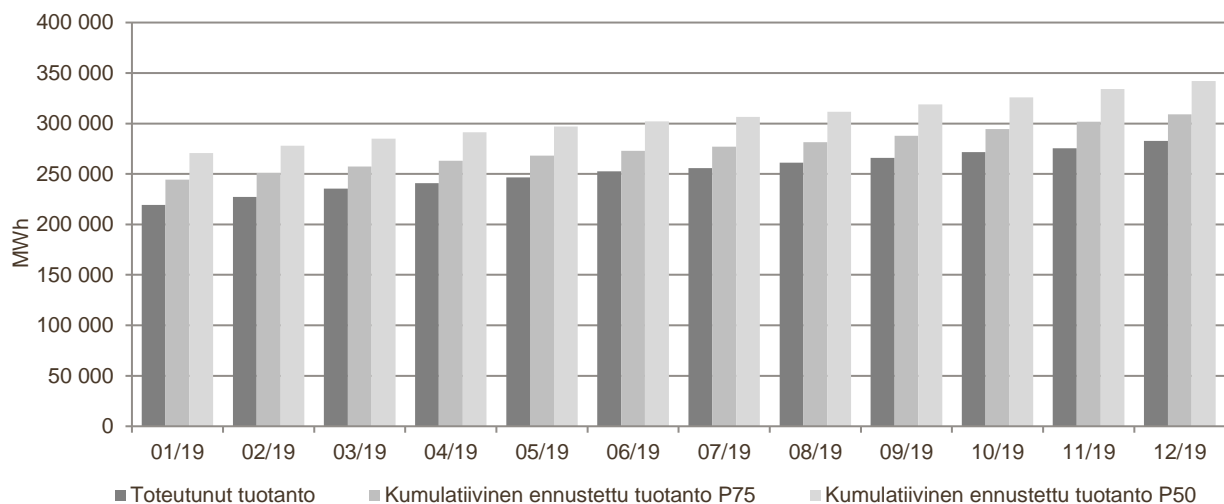
Ylivieska, Pajukoski

- Voimalatyyppi: Vestas V126 3,3 MW, 137 m tornikorkeudella ja 126 m roottorinhalkaisijalla
- 7 voimalaa
- Rakennustyöt: 12/2014-12/2015
- Perusinfra rakentajat: Suomen Maastorakentajat Oy
- Sähkö- ja tietoliikenneverkot: HSK sähkö Oy
- Sähköntuotannon aloittaminen 08/2015
- Tuotanto 2019: 68 826 MWh (2018: 67 265 MWh)
- Käytettävyys 2019: 98,3 % (2018: 95,5 %)

Ylivieska sijaitsee Pohjois-Pohjanmaan lounaisosassa. Pajukosken tuulipuisto on kaupungin ensimmäinen tuulipuisto, joskin lähikunnissa on ollut tuulivoimaa jo useita vuosia. Tuulipuisto rakennettiin Ylivieskan ja Sievin puoleenväliin, josta on matkaa merelle noin 45 kilometriä. Alueen maanomistus on kaupungilla ja yksityisillä maanomistajilla. Tuulipuiston alue on metsävaltaista.

Pajukosken tuulipuistossa on yhdeksän voimalaa, joista kaksi omistaa saksalainen Reconcept ja seitsemän Tuulitehdas II. Saimme alun perin paikallisen yhtiön kehittämän hankkeen todella nopeasti investointikelpoiseksi ja rakentamisvaiheeseen yhteistyössä Reconceptin kanssa. Tuulivoimalat toimitti Vestas, joka on yksi maailman johtavista tuulivoimalavalmistajista. Pääurakoitsija oli Suomen Maastorakentajat Oy, joka on kalajokiseen Andament Groupiin kuuluva vaativiin infrakohteisiin erikoistunut yhtiö.

Pajukosken tuulipuiston kumulatiivinen tuotanto



Pajukoski tuotanto ja käytettävyys 10/2015-12/2019	
Toteutunut tuotanto MWh	282 666
P75 ennustettu tuotanto MWh	309 033
P50 ennustettu tuotanto MWh	342 158
Keskimääräinen käytettävyys %	97,1 %

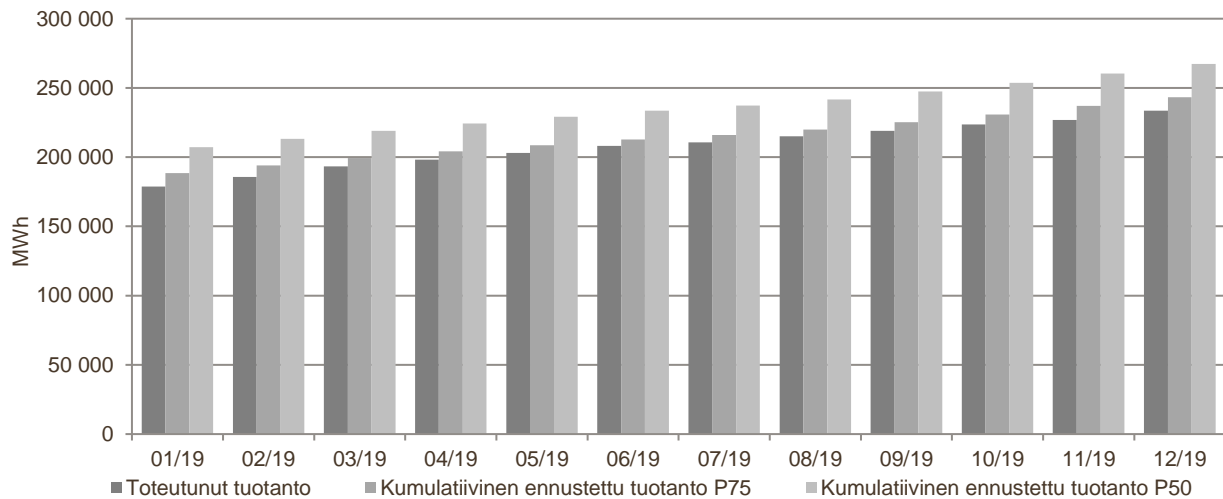
Alavieska, Kytölä

- Voimalatyyppi: Vestas V126 3,3 MW, 137 m tornikorkeudella ja 126 m roottorinhalkaisijalla
- 6 voimalaa
- Rakennustyöt: 12/2014-12/2015
- Perusinfra rakentajat: NCC Rakennus Oy
- Sähkö- ja tietoliikenneverkot: Eltel Networks Oy
- Sähköntuotannon aloittaminen 10/2015
- Tuotanto 2019: 59 459 MWh (2018: 60 455 MWh)
- Käytettävyys 2019: 98,6 % (2018: 99,0 %)

Alavieska on Ylivieskan naapurikunta ja sijaitsee sen pohjoispuolella. Merelle matkaa on noin 15 kilometriä, ja puistosta sähköliityntäpisteeseen on ainoastaan muutama kilometri. Alue on tuulimitattu ja hyvätuuliseksi todettu, kuten Pajukoskikin.

Alavieskan hankkeeseen rakennettiin kuusi voimalaa, jotka kaikki sijaitsevat metsävaltaisella alueella ns. Markun metsäautotien varrella. Tuulivoimalat toimitti Vestas ja voimalamallikin on sama kuin Pajukoskella. Hankkeen infraosuudesta vastasi NCC Rakennus Oy, joka aloitti työt tammikuun puolessäälissä 2015. Kesällä työmaa oli jo valmis vastaanottamaan voimaloita. Eltel Networks Oy on rakentanut sähköaseman ja teki myös kaapeloinnit ja kytkennät.

Kytölään tuulipuiston kumulatiivinen tuotanto



Kytölä tuotanto ja käytettävyys 1/2016-12/2019	
Toteutunut tuotanto MWh	233 562
P75 ennustettu tuotanto MWh	243 248
P50 ennustettu tuotanto MWh	267 240
Keskimääräinen käytettävyys %	98,7 %

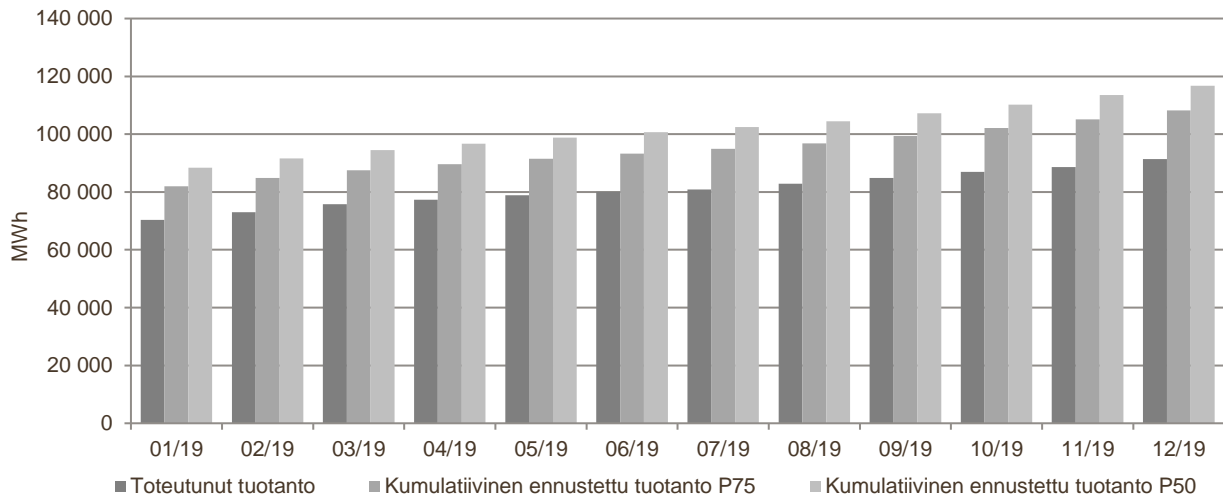
II, Myllykangas II

- Voimalatyypit: 2 kpl Nordex N131 3,0 MW, 144 m tornikorkeudella ja 131 m roottorinhalkaisijalla ja 1 kpl Nordex N117 2,4 MW, 120 m tornikorkeudella ja 117 m roottorinhalkaisijalla
- Rakennustyöt: Q1/2015-Q1/2016
- Perusinfran rakentajat: NCC Rakennus Oy
- Sähkö- ja tietoliikenneverkot: NCC Rakennus Oy
- Sähköntuotannon aloittaminen Q1/2016
- Tuotanto 2019: 22 839 MWh (2018: 28 206 MWh)
- Käytettävyys 2019: 84,7 % (2018: 96,4 % %)
- Rahasto myi tuulipuiston 8.1.2020

Myllykangas II on jatkoa Tuulitehdas I -rahaston Myllykangas-tuulipuistolle. Myllykankaan alueelle saatiin luvat kolmelle lisävoimalapaikalle. Yhteisen infran (tiestö ja sähköasema) hyödyntämisestä Tuulitehdas II -rahasto maksoi oikeudenmukaisen korvauksen Tuulitehdas I:lle. Alue on Taalerille varsin tuttu, ja jo nähtyjen tuotantolukujen ja tuulimittausten perusteella tiedämme, että se on erinomainen paikka tuulivoimaloille.

Voimalat aloittivat sähköntuotannon suunnitellusti keväällä 2016 ja syöttötariffin piiriin puisto siirtyi 1.4.2016. Puisto myytiin eteläkorealaiselle sijoittajaryhmälle tammikuun 2020 alussa.

Myllykangas II -tuulipuiston kumulatiivinen tuotanto



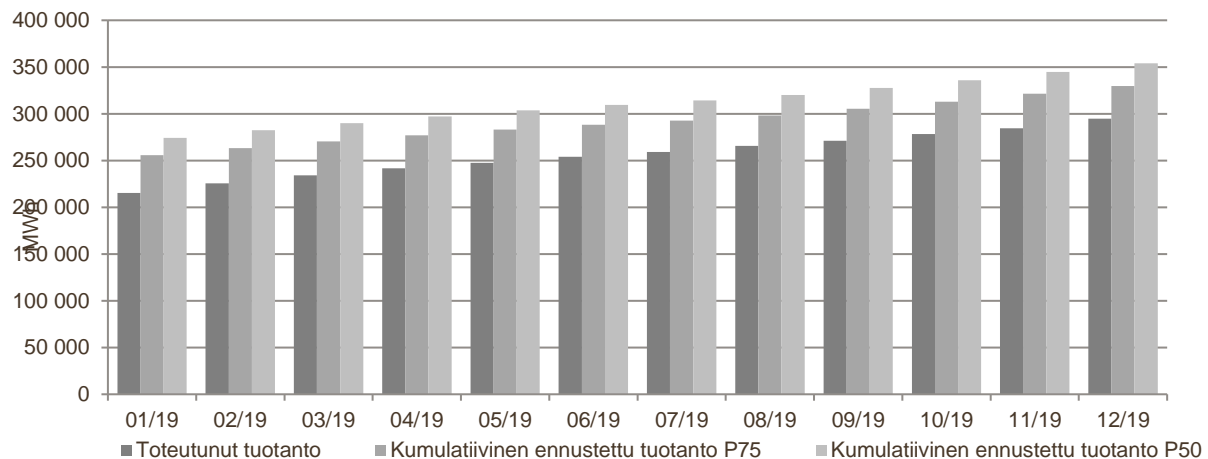
Myllykangas II tuotanto ja käytettävyys 2/2016-12/2019	
Toteutunut tuotanto MWh	91 340
P75 ennustettu tuotanto MWh	108 180
P50 ennustettu tuotanto MWh	116 762
Keskimääräinen käytettävyys %	87,9 %

Kankaanpää, Kooninkallio

- Voimalatyyppi: Nordex N131 3,0 MW, 144 m tornikorkeudella ja 131 m roottorinhalkaisijalla
- 9 voimalaa
- Rakennustyöt: Q1/2015-Q1/2016
- Perusinfran rakentajat: NCC Rakennus Oy
- Sähkö- ja tietoliikenneverkot: NCC Rakennus Oy
- Sähköntuotannon aloittaminen Q1/2016, koko puisto tuotannossa 7/2016
- Tuotanto 2019: 86 523 MWh (2018: 83 334 MWh)
- Käytettävyys 2019: 90,6 % (2018: 92,6 %)

Myös Kooninkallio on Taalerille tutulla alueella, sillä se sijaitsee Tuulitehdas I -rahaston rakentaman Honkajoen tuulipuiston välittömässä läheisyydessä. Kooninkallioonkin voimat toimitti Nordex ja infrarakentamisen teki NCC Rakennus Oy. Rakentamisaikana hankkeeseen tuli viiveitä mm. kaatuneen nosturin vuoksi, joten sähköntuotannon aloitus viivästyi suunnitellusta. Ensimmäiset voimat aloittivat sähköntuotannon alkuvuodesta 2016 ja kesällä saatiin viimeisetkin voimat tuotantoon.

Kooninkallion tuulipuiston kumulatiivinen tuotanto



Kooninkallio tuotanto ja käytettävyys 1/2016-12/2019	
Toteutunut tuotanto MWh	294 770
P75 ennustettu tuotanto MWh	329 823
P50 ennustettu tuotanto MWh	353 883
Keskimääräinen käytettävyys %	91,3 %

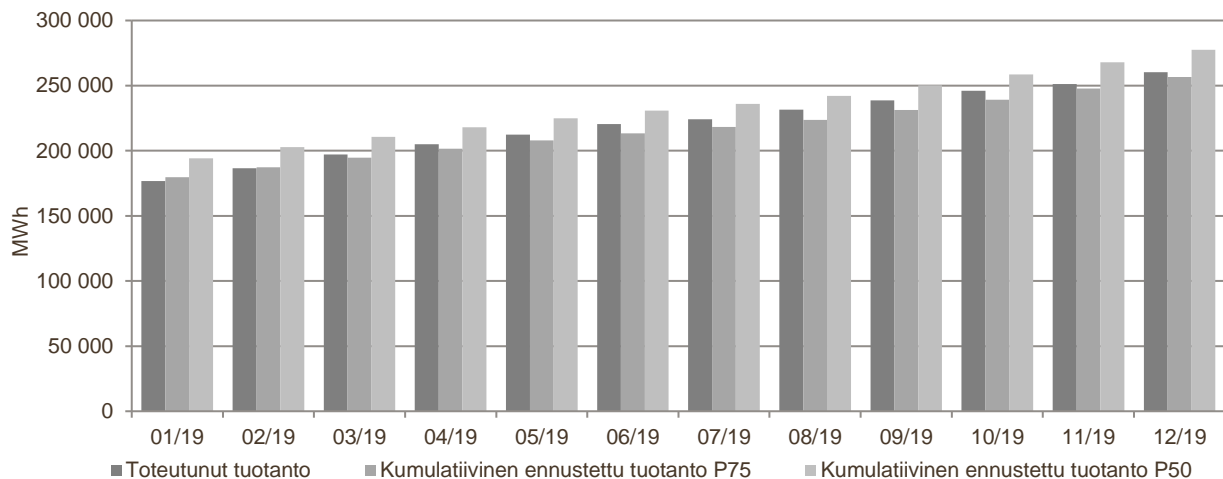
Perho, Limakko

- Voimalatyyppi: Nordex N131 3,0 MW, 144 m tornikorkeudella ja 131 m roottorinhalkaisijalla
- 9 voimalaa
- Rakennustyöt: Q4/2015-Q4/2016
- Perusinfran rakentajat: NCC Rakennus Oy
- Sähkö- ja tietoliikenneverkot: NCC Rakennus Oy
- Sähköntuotannon aloittaminen Q4/2016
- Tuotanto 2019: 88 690 MWh (2018: 86 677 MWh)
- Käytettävyys 2019: 95,6 % (2018: 91,3 %)

Perho sijaitsee Keski-Pohjanmaalla Valtatie 13:n varrella. Limakon tuulipuisto rakennettiin Perhon itäpuolelle, neljän kilometrin päähän keskustasta. Hanke on käynnistynyt aikoinaan siten, että Perhon kunnanjohtaja vieraili Tuulitehdas I:n Honkajoen tuulipuistossa ja sai ajatuksen, että voisikohan Perhoonkin saada tuulivoimaa. Alue kartoitettiin tarkasti, tuulimitattiin sekä luvitettiin ja keväällä 2015 hanke sai lainvoimaiset rakennusluvut.

Tähän hankkeeseen tuulivoimalat toimitti Nordex ja ne ovat samanlaiset kuin Kooninkalliossa. Infra- ja sähköurakoinnin teki NCC Rakennus Oy. Nostotyöt alkoivat kesällä 2016 ja puisto saatiin täyteen tuotantoon loppuvuonna 2016. Perhon hanke meni rakentamisen osalta hyvin. Hankkeessa oli haasteita tiestössä olleen pilaantuneen maa-aineksen vuoksi, mutta siitä huolimatta hankkeen aikataulu ja budjetti pysyivät suunnitelluissa.

Limakon tuulipuiston kumulatiivinen tuotanto



Limakko tuotanto ja käytettävyys 11/2016-12/2019	
Toteutunut tuotanto MWh	272 139
P75 ennustettu tuotanto MWh	273 921
P50 ennustettu tuotanto MWh	296 299
Keskimääräinen käytettävyys %	95,0 %

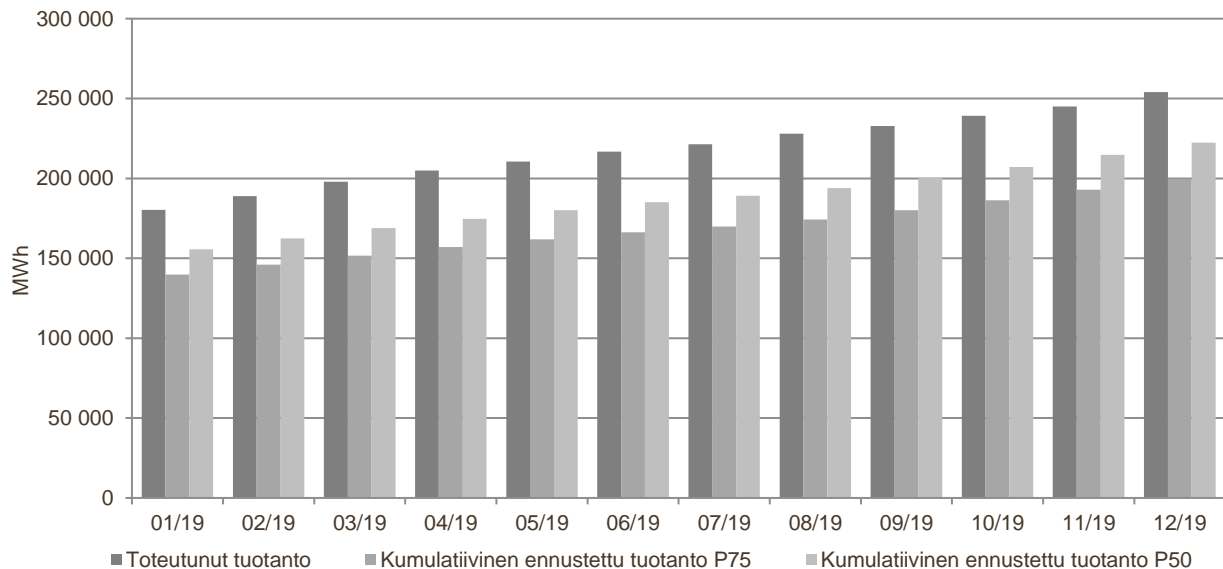
Karvia, Kantti

- Voimalatyyppi: Nordex N131 3,0 MW, 144 m tornikorkeudella ja 131 m roottorinhalkaisijalla
- 8 voimalaa
- Rakennustyöt: Q4/2015-Q4/2016
- Perusinfra rakentajat: NCC Rakennus Oy
- Sähkö- ja tietoliikenneverkot: NCC Rakennus Oy
- Sähköntuotannon aloittaminen Q3/2016
- Tuotanto 2019: 80 021 MWh (2018: 76 414 MWh)
- Käytettävyys 2019: 93,3 % (2018: 93,4 %)

Kantti-hanke kuuluu samaan Satakunnan tuulivoimahankesarjaan kuin Kooninkallio sekä aiemmassa rahastossa investoitu Honkajoen Kirkkokallio. Tuulivoimapuisto sijoittuu Kantin kylän kupeeseen ja sinne rakennettiin kahdeksan samanlaista Nordexin voimalaa kuin Perhoon. Myös Kanttiin infra- ja sähkötyöt teki NCC Rakennus Oy. Hankkeen nostotyöt alkoivat kesällä 2016 ja voimat otettiin käyttöön vuoden 2016 lopulla.

Kantin hanke meni rakentamisen osalta erittäin hyvin. Hankkeessa ei juurikaan ollut vastoinkäymisiä. Lisäksi vähätuulinen kesä sekä syysy suosivat nostoja, joten sekä hankkeen aikataulu että budjetti hieman alittuivat. Kantti hakeutui syöttötariffiin 1.10.2016.

Kantin tuulipuiston kumulatiivinen tuotanto



Kantti tuotanto ja käytettävyys 9/2016-12/2019	
Toteutunut tuotanto MWh	254 028
P75 ennustettu tuotanto MWh	199 809
P50 ennustettu tuotanto MWh	222 297
Keskimääräinen käytettävyys %	92,3 %

Suomussalmi, Kivivaara-Peuravaara

Kivivaara-Peuravaaran hanke on kokonaisuudeltaan 30 voimalaa, joista 13 ensimmäistä (Kivivaara-Peuravaara vaihe 1) on Suomussalmen puolella. Suomussalmi sijaitsee Kainuun maakunnan pohjoisosassa ja tuulivoimapuisto Suomussalmen ja Hyrynsalmen puolivälissä.

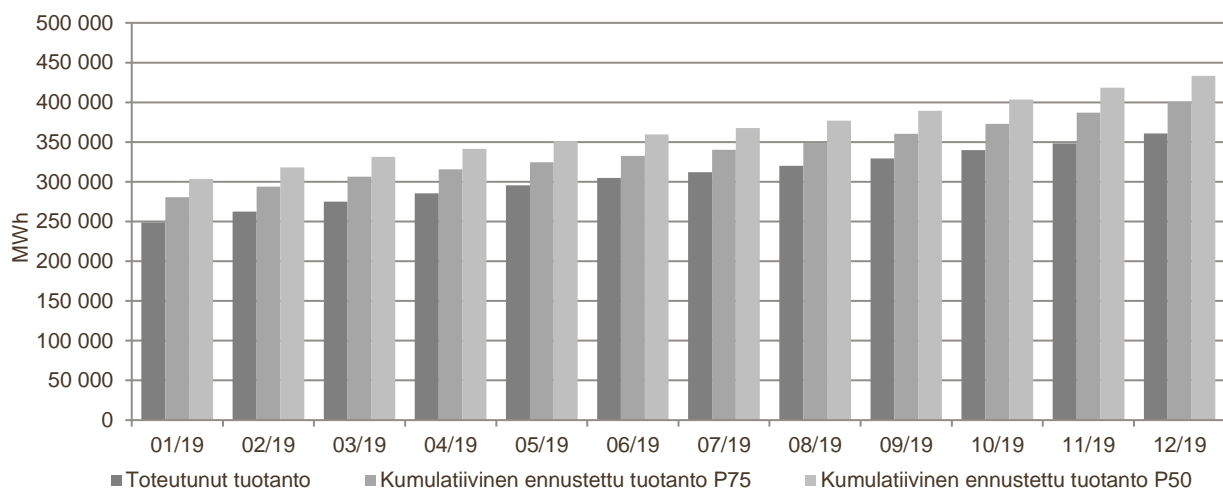
Kaavavalituksesta ja sähköverkon valmistumisen aikatauluista johtuen hanke jouduttiin vaiheistamaan. Tuulitehdas II investoi Suomussalmelle kahteen ensimmäiseen vaiheeseen (vaiheet 1 ja 2A), yhteensä 13+6 voimalaa. Samaan puistokokonaisuuteen Tuulitehdas III investoi 11 voimalaa Hyrynsalmen puolelle.

Voimalat toimitti Nordex ja voimalamalli on sama kuin Perhossa ja Karviassa. Infrarakentaja oli NCC Rakennus Oy. Vaihe 1 aloitti tuotannon ja hakeutui syöttötariffiin 1.1.2017. Puisto aloitti tuotannon portaittain, viimeisetkin voimalat olivat tuotannossa keväällä. Tästä johtuen ensimmäisen vuoden tuotanto oli hieman normaalivuotta matalammalla tasolla.

Vaihe 1: 13 voimalaa

- Voimalatyyppi: Nordex N131 3,0 MW, 144 m tornikorkeudella ja 131 m roottorinhalkaisijalla
- Rakennustyöt: Q1/2016-Q4/2016
- Perusinfran rakentajat: NCC Rakennus Oy
- Sähkö- ja tietoliikenneverkot: NCC Rakennus Oy
- Sähköntuotannon aloittaminen Q4/2016
- Tuotanto 2019: 121 735 MWh (2018: 125 324 MWh)
- Käytettävyys 2019: 89,7 % (2018: 88,6 %)

Kivivaara-Peuravaaran tuulipuiston vaiheen 1 kumulatiivinen tuotanto



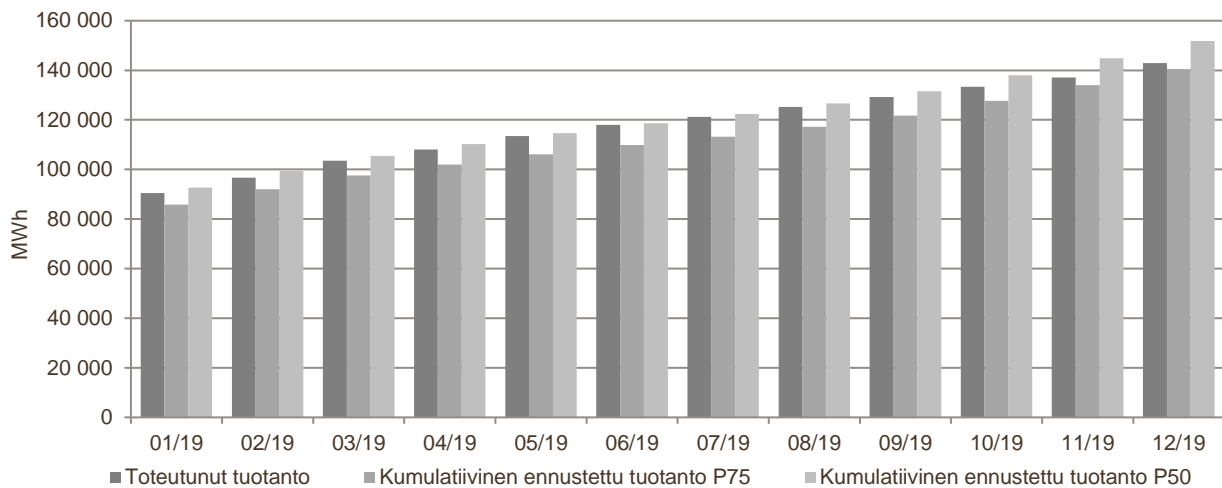
Kivivaara-Peuravaara 1 tuotanto ja käytettävyys 1/2017-12/2019	
Toteutunut tuotanto MWh	360 912
P75 ennustettu tuotanto MWh	400 695
P50 ennustettu tuotanto MWh	433 257
Keskimääräinen käytettävyys %	90,8 %

Vaihe 2A: 6 voimalaa

- Voimalatyyppi: Nordex N131 3,0 MW, 144 m tornikorkeudella ja 131 m roottorinhalkaisijalla
- Rakennustyöt: Q2/2016-Q3/2017
- Perusinfra rakentajat: NCC Rakennus Oy
- Sähkö- ja tietoliikenneverkot: NCC Rakennus Oy
- Sähköntuotannon aloittaminen Q2/2017
- Tuotanto 2019: 56 257 MWh (2018: 58 671 MWh)
- Käytettävyys 2019: 88,47 % (2018: 92,9 %)

Vaihe 2A saatiin täyteen tuotantoon lokakuussa 2017, yksi vuosineljännes etujassa. Hankkeen rakentamisen kustannukset pysyivät suunnitellun mukaisina. Vuosi 2018 oli ensimmäinen täyden tuotannon vuosi.

Kivivaara-Peuravaaran tuulipuiston vaiheen 2A kumulatiivinen tuotanto



Kivivaara-Peuravaara 2A tuotanto ja käytettävyys 5/2017-12/2019	
Toteutunut tuotanto MWh	142 930
P75 ennustettu tuotanto MWh	140 428
P50 ennustettu tuotanto MWh	151 773
Keskimääräinen käytettävyys %	91,2 %

RAHASTON YLEISTIEDOT

Rahaston nimi	Taaleri Tuulitehdas II Ky
Perustamisajankohta	28.5.2014
Sijoitussitoumusten kokonaismäärä	83 769 000 euroa
Sijoittajien määrä	Yli 500 sijoittajaa
Rahaston toimikausi	Rahaston toimikausi on enintään kymmenen (10) vuotta, mahdollisuus enintään viiden (5) vuoden jatkokauteen.
Sijoitusaika	Päättyi 28.5.2016
Sijoitusstrategia	Rakentaa ja operoida Suomessa sijaitsevia tuulipuistoja
Juridinen rakenne	Suomalainen kommandiittiyhtiö, jossa sijoittajat toimivat äänettöminä yhtiömiehinä. Vastuunalaisena yhtiömiehenä toimii Taaleri Tuulitehdas II hallinnointiyhtiö Oy.
Velkavivun käyttö	Rahasto tavoittelee optimoitua velkavivun käyttöä maksimissaan 80 % kokonaispääomasta
Ensisijainen luopumisstrategia	Myynti merkittävälle alan toimijalle
Tavoiteltu tuotto	Noin 10 % IRR (=sisäinen korko) sijoittajille palkkioiden jälkeen
Perustamispalkkio	2,0 % sijoitussitoumusten määrästä
Hallinnointipalkkio	1,00 % p.a. sijoituskaudella kutsuttujen sijoitussitoumusten määrästä, sijoituskauden jälkeen koko pääomasta niiltä yhtiömiehiltä, jotka ovat liittyneet ensimmäisessä liittymisessä sekä niiden, joiden sijoitussitoumuksen määrä on vähintään kolme (3) miljoonaa euroa. 1,25 % p.a. sijoituskaudella kutsuttujen sijoitussitoumusten määrästä, sijoituskauden jälkeen koko pääomasta.
Aitakorko	6,0 % p.a.
Tuottopalkkio	30 % vuosittain yli 6,0 % p.a. aitakoron laskettuna sijoittajan alkuperäiselle kutsutulle pääomalle. Sijoituskohteiden realisoinneissa tarkastellaan koko portfolion myyntivoittoja.

RAHASTON TIEDOT

	12/2019		06/2019	
	TEUR	% sit. po	TEUR	% sit. po
Sijoitussitoumukset	83 769		83 769	
Kutsutut sijoitussitoumukset	83 769	100 %	83 769	100 %
Kutsumattomat sijoitussitoumukset	0	0 %	0	0 %
Kumulatiivinen voitonjako	29 244	34,91 %	29 244	34,91 %
Sijoitusten käypä arvo	133 931		146 830	
Muu nettovarallisuus	2 138		1 098	
Rahaston kokonaisarvo	136 069		147 928	
Brutto IRR	18,30 %		21,77 %	
Netto IRR	15,95 %		19,49 %	
Kertoimet sijoittajalle				
Voitonjako per kutsutut sijoitussitoumukset	0,35x		0,35x	
Jäännösarvo per kutsutut sijoitussitoumukset	1,62x		1,77x	
Kokonaisarvo per kutsutut sijoitussitoumukset	1,97x		2,12x	
Kutsutut sijoitussitoumukset per sijoitussitoumukset	1,00x		1,00x	
Sijoitukset rahaston valmiisiin kohteisiin	40 415	48 %	40 401	48 %
Sijoitukset rahaston keskeneräisiin kohteisiin	0	0 %	0	0 %
Muuhun kuin sijoituskohteisiin käytetyt varat	43 354	52 %	43 368	52 %
Kokonaisallokaatio rahaston kohteisiin*	83 769	100 %	83 769	100 %

IRR-tuotto = Sisäinen korkokanta, jolla diskontattujen tulevien kassavirtojen summa on yhtä suuri kuin alkuperäisen sijoituksen.

Brutto-IRR = Sisäinen korkokanta ennen rahaston perimiä palkkioita

Netto-IRR = Sisäinen korkokanta rahaston perimien palkkioiden jälkeen.

* Sijoitusten allokaatio on verrattu kutsuttujen sijoitussitoumusten kokonaismäärään. Sijoitusmäärissä on käytetty oman pääoman osuuksia kokonaissijoituksesta.

KASSAVIRRAT JA IRR-TUOTTOLASKELMA

Sijoitussitoumus 83 769 000 €

Päivämäärä	Pääomakutsu	Varojen jako	Rahaston arvo	Kassavirta ja rahaston arvo
21.10.2014	-35 493 000			-35 493 000
26.01.2015	-32 584 000			-32 584 000
11.11.2015	-15 692 000			-15 692 000
09.12.2016		837 690		837 690
18.05.2017		1 507 824		1 507 824
14.11.2017		5 696 224		5 696 224
09.05.2018		11 978 824		11 978 824
25.10.2018		3 853 328		3 853 328
13.06.2019		5 370 604		5 370 604
31.12.2019			136 068 992	136 068 992
Netto IRR*				15,95 %
Kertoimet				
Voitonjako per nostetut sijoitussitoumukset				0,35x
Jäännösarvo per nostetut sijoitussitoumukset				1,62x
Kokonaisarvo per nostetut sijoitussitoumukset				1,97x

*Perustamis-, hallinnointi- ja tuottopalkkioiden jälkeen

RAHASTON PERIMÄT PALKKIOT

Rahaston palkkiot	€	% sijoitussitoumuksesta, vuotuistettuna
Perustamispalkkiot	1 064 440	0,2 %
Hallinnointipalkkiot 2019	3 868 306	0,8 %
Hallinnointipalkkiot edellisiltä vuosilta	10 252 838	2,2 %
Hallinnointipalkkiot yhteensä	14 121 143	3,0 %
Tuottopalkkiot vuodelta 2019	-414 885	-0,1 %
Tuottopalkkiot edellisiltä vuosilta	1 962 635	0,4 %
Tuottopalkkiot yhteensä	1 547 750	0,3 %
Palkkiot yhteensä rahaston koko toimikaudelta	16 733 333	3,5 %

RAHASTON OMISTUKSET

TEUR	Kehitysvaihe	Aloitusaikakohta	Nimellisteho MW	Turbiinien lukumäärä
Pajukosken tuulipuisto	Valmis	8/2014	23,1	7
Kytölän tuulipuisto	Valmis	12/2014	19,8	6
Kooninkallion tuulipuisto	Valmis	2/2015	27,0	9
Myllykangas II tuulipuisto	Myyty 1/2020	2/2015	8,4	3
Kantin tuulipuisto	Valmis	10/2015	24,0	8
Limakon tuulipuisto	Valmis	10/2015	27,0	9
Kivivaara-Peuravaara 1 tuulipuisto	Valmis	11/2015	39,0	13
Kivivaara-Peuravaara 2A tuulipuisto	Valmis	7/2016	18,0	6
Yhteensä			186,3	61

**OPERATIIVISTEN TUULIPUISTOJEN KASSAVIR-
RAT**

Pajukosken tuulipuisto

	1-12/2019		1-12/2018	
	TEUR	% Liikevaihdosta	TEUR	% Liikevaihdosta
Liikevaihto sähkön myynnistä	5 611		5 474	
Materiaalit ja palvelut	-946	-17 %	-999	-18 %
Liiketoiminnan muut kulut	-418	-7 %	-509	-9 %
Käyttökate	4 247	76 %	3 966	72 %
Rahoitustuotot ja -kulut	-829	-15 %	-919	-16 %
Liiketoiminnan kassavirta	3 418	61 %	3 048	54 %

Kytölän tuulipuisto

	1-12/2019		1-12/2018	
	TEUR	% Liikevaihdosta	TEUR	% Liikevaihdosta
Liikevaihto sähkön myynnistä	4 839		4 931	
Materiaalit ja palvelut	-792	-16 %	-819	-17 %
Liiketoiminnan muut kulut	-335	-7 %	-335	-7 %
Käyttökate	3 712	77 %	3 776	78 %
Rahoitustuotot ja -kulut	-564	-12 %	-618	-13 %
Liiketoiminnan kassavirta	3 148	65 %	3 158	65 %

Kooninkallion tuulipuisto

	1-12/2019		1-12/2018	
	TEUR	% Liikevaihdosta	TEUR	% Liikevaihdosta
Liikevaihto sähkön myynnistä	7 718		6 783	
Materiaalit ja palvelut	-1 058	-14 %	-912	-12 %
Liiketoiminnan muut kulut	-481	-6 %	-470	-6 %
Käyttökate	6 179	80 %	5 400	80 %
Rahoitustuotot ja -kulut	-942	-12 %	-1 033	-13 %
Liiketoiminnan kassavirta	5 237	68 %	4 367	57 %

Myllykangas II tuulipuisto

	1-12/2019		1-12/2018	
	TEUR	% Liikevaihdosta	TEUR	% Liikevaihdosta
Liikevaihto sähkön myynnistä	2 138		2 494	
Materiaalit ja palvelut	-306	-14 %	-307	-14 %
Liiketoiminnan muut kulut	-272	-13 %	-272	-13 %
Käyttökate	1 560	73 %	1 915	77 %
Rahoitustuotot ja -kulut	-287	-13 %	-329	-15 %
Liiketoiminnan kassavirta	1 273	60 %	1 586	74 %

Kantin tuulipuisto

	1-12/2019		1-12/2018	
	TEUR	% Liikevaihdosta	TEUR	% Liikevaihdosta
Liikevaihto sähkön myynnistä	6 974		6 568	
Materiaalit ja palvelut	-1 072	-15 %	-925	-13 %
Liiketoiminnan muut kulut	-421	-6 %	-429	-6 %
Käyttökate	5 481	79 %	5 214	79 %
Rahoitustuotot ja -kulut	-757	-11 %	-833	-12 %
Liiketoiminnan kassavirta	4 724	68 %	4 381	63 %

Limakon tuulipuisto

	1-12/2019		1-12/2018	
	TEUR	% Liikevaihdosta	TEUR	% Liikevaihdosta
Liikevaihto sähkön myynnistä	7 410		7 037	
Materiaalit ja palvelut	-1 164	-16 %	-975	-13 %
Liiketoiminnan muut kulut	-469	-6 %	-437	-6 %
Käyttökate	5 778	78 %	5 625	80 %
Rahoitustuotot ja -kulut	-887	-12 %	-964	-13 %
Liiketoiminnan kassavirta	4 890	66 %	4 661	63 %

Kivivaara-Peuravaara 1 tuulipuisto

	1-12/2019		1-12/2018	
	TEUR	% Liikevaihdosta	TEUR	% Liikevaihdosta
Liikevaihto sähkön myynnistä	11 333		10 463	
Materiaalit ja palvelut	-1 470	-13 %	-1 291	-11 %
Liiketoiminnan muut kulut	-889	-8 %	-822	-7 %
Käyttökate	8 975	79 %	8 350	80 %
Rahoitustuotot ja -kulut	-1 516	-13 %	-1 643	-15 %
Liiketoiminnan kassavirta	7 459	66 %	6 706	59 %

Kivivaara-Peuravaara 2A tuulipuisto

	1-12/2019		1-12/2018	
	TEUR	% Liikevaihdosta	TEUR	% Liikevaihdosta
Liikevaihto sähkön myynnistä	5 094		4 884	
Materiaalit ja palvelut	-661	-6 %	-734	-6 %
Liiketoiminnan muut kulut	-501	-4 %	-171	-2 %
Käyttökate	3 933	35 %	3 979	81 %
Rahoitustuotot ja -kulut	-784	-7 %	-854	-8 %
Liiketoiminnan kassavirta	3 149	28 %	3 125	28 %

Taaleri Tuulitehdas II Ky

Tuloslaskelma

	1/2019 - 12/2019	1/2018 - 12/2018
Liikevaihto		
Liiketoiminnan muut tuotot	-51 981,98	6 000,00
Liiketoiminnan muut kulut	-5 173 924,30	-4 965 881,04
Liikevoitto (-tappio)	-5 225 906,28	-4 959 881,04
Rahoitustuotot ja -kulut		
Tuotot muista pysyvien vastaavien sijoituksista		
Muut korko- ja rahoitustuotot		
915, Saman konsernin yrityksiltä	32 500,00	32 500,00
Korkokulut ja muut rahoituskulut		
944, Muille	-26,00	0,00
Rahoitustuotot ja -kulut yhteensä	32 474,00	32 500,00
Tulos ennen tilinpäätössiirtoja ja veroja	-5 193 432,28	-4 927 381,04
Tilikauden voitto (tappio)	-5 193 432,28	-4 927 381,04

Taaleri Tuulitehdas II ky

Tase

	31.12.2019	31.12.2018
VASTAAVAA		
Pysyvät vastaavat		
Sijoitukset		
140, Osuudet saman konsernin yrityksissä	37 164 665,38	45 070 385,98
Sijoitukset yhteensä	37 164 665,38	45 070 385,98
Pysyvät vastaavat yhteensä	37 164 665,38	45 070 385,98
Vaihtuvat Vastaavat		
Saamiset		
Pitkäaikaiset		
163, Saamiset saman konsernin yrityksiltä	3 250 000,00	3 250 000,00
Pitkäaikaiset saamiset yhteensä	3 250 000,00	3 250 000,00
Lyhytaikaiset		
173, Saamiset saman konsernin yrityksiltä	131 362,88	98 862,88
176, Muut saamiset	44 527,41	42 927,41
Lyhytaikaiset saamiset yhteensä	175 890,29	141 790,29
Saamiset yhteensä	3 425 890,29	3 391 790,29
Rahat ja pankkisaamiset	13 092,01	1 404 382,00
Vaihtuvat vastaavat yhteensä	3 438 982,30	4 796 172,29
VASTAAVAA YHTEENSÄ	40 603 647,68	49 866 558,27

Taaleri Tuulitehdas II Ky

Tase

	31.12.2019	31.12.2018
VASTATTAVAA		
Oma pääoma		
Osake-, osuus- tai muu vastaava pääoma	53 369 857,65	58 804 953,64
Edellisten tilikausien voitto (tappio)	-10 351 616,81	-5 424 235,77
Tilikauden tulos	-5 193 432,28	-4 927 381,04
Oma pääoma yhteensä	37 824 808,56	48 453 336,83
Vieras pääoma		
Lyhytaikainen vieras pääoma		
287, Ostovelat	1 365 707,12	89,44
290, Velat saman konsernin yrityksille	1 413 132,00	1 413 132,00
Lyhytaikainen vieras pääoma yhteensä	2 778 839,12	1 413 221,44
Vieras pääoma yhteensä	2 778 839,12	1 413 221,44
VASTATTAVAA YHTEENSÄ	40 603 647,68	49 866 558,27

TAALERI

VASTUUVARAUMALAUSEKE

Taaleri Varainhoito Oy (jäljempänä Taaleri) on laatinut tämän materiaalin. Esitetty informaatio saattaa sisältää Taalerin yleistä tietoa ja näkemyksiä informaation julkaisuhetkellä, joita voidaan erikseen ilmoittamatta muuttaa, ja jotka perustuvat Taalerin parhaan kykynsä mukaan tekemiin arvioihin ja mielipiteisiin pohjautuen sen luotettavina pitämistä julkisista lähteistä kokoamaansa informaatioon. Pyrkimyksenä on antaa mahdollisimman tarkkoja ja oikeita tietoja, mutta Taaleri tai sen palveluksessa olevat henkilöt eivät voi taata esitettyjen tietojen, arvioiden tai mielipiteiden oikeellisuutta tai täydellisyyttä. Esitetyt näkemykset eivät välttämättä edusta Taaleri-konsernin virallista kantaa.

Tässä materiaalissa voidaan esittää asiakkaan harkittavaksi Taalerin näkemyksiä siitä tulisiko tietyllä rahoitusvälineellä tehdä oikeustoimia. Esitys tai sen sisältämät tiedot eivät ole sijoitus-, vero-, kirjanpito- tai lainopillinen neuvo, kehoitus kaupankäyntiin tai muihin sijoitustoimenpiteisiin tai niiden tekemättä jättämiseen eikä niitä voida missään tilanteessa pitää rahoitusvälineen myynti- tai ostotarjouksena.

Esitetyt tuotto-oletukset ovat vain suuntaa-antavia eivätkä ne ole lupauksia tulevasta tuotosta tai korosta. Historiallinen tuotto ei ole tae tulevasta. Sijoittaja voi menettää sijoittamansa pääoman osittain tai kokonaan. Esitetyt tiedot eivät perustu rahoitusvälineen liikkeeseenlaskijan tai rahoitusvälineen kohde-etuuksien puolueettomaan sijoitustutkimukseen tai -analyysiin.

Asiakas vastaa aina yksin sijoituspäätöksensä ja toimeksiantojensa taloudellisista seuraamuksista. Asiakkaan tulee aina ennen sijoituspäätöksen tekemistä tutustua rahoitusvälineen ominaisuuksiin, riskeihin ja sijoituspäätöksen verotuksellisiin vaikutuksiin. Taaleri ei vastaa mistään välittömistä, välillisistä tai seurannaisluontoisista vahingoista tai tappioista, joita tässä materiaalissa esitetyn informaation käyttö voi aiheuttaa.

Taalerin sijoitusrahastoja ja erikoissijoitusrahastoja hallinnoi Taaleri Rahastoyhtiö Oy (Rahastoyhtiö) ja pääomarahastoja hallinnoi Taaleri Pääomarahastot Oy (Pääomarahastot). Taaleri toimii Rahastoyhtiön ja Pääomarahastojen asiamiehenä tarjotessaan asiakkailleen Rahastoyhtiön ja Pääomarahastojen hallinnoimia sijoitusrahastoja, erikoissijoitusrahastoja ja pääomarahastoja. Rahastojen avaintieto-oesitteisiin, sääntöihin ja hinnastoon voit tutustua osoitteessa www.taaleri.com tai Taalerin toimipisteissä.

Taaleri-konsernin valvovana viranomaisena toimii Finanssivalvonta.

Tämä materiaali on Taalerin immateriaalioikeudellisesti suojattua aineistoa eikä sitä saa millään tavalla jäljentää, julkaista tai levittää ilman Taalerin kirjallista etukäteislupaa.